

# DOZOWNIK DWUPRZEWODOWY DLDA



## Charakterystyka wyrobu

Dozownik dwuprzewodowy DLDA jest blokowym, tłoczkowym rozdzielaczem dozującym.

Jest on przeznaczony do dozowania olejów o lepkości powyżej 50 mm<sup>2</sup>/s (cSt) oraz smarów plastycznych o konsystencji do 2. klasy wg NLGI w dwuprzewodowych układach centralnego smarowania.

Samoczynnie, pod wpływem ciśnienia środka smarnego, podawanego na jeden z dwóch wlotów dozownika podaje on na połowę wylotów dawkę środka smarnego. Drugi z wlotów musi być w tym czasie być odprężony - połączony bezciśnieniowo ze zbiornikiem pompy zasilającej.

Po wykonaniu takiego cyklu smarowania dozownik jest elementem hydraulicznie zamkniętym. Dla jego dalszej pracy, konieczne jest podanie pod ciśnieniem środka smarnego na wlot, który wcześniej był odprężony oraz jednocześnie odprężenie wlotu, którym wcześniej był zasilany dozownik. Po takiej zmianie zasilania dozownik poda dawkę środka smarnego na drugą połowę wylotów.

Podane powyżej typowe przeznaczenie dozownika nie wyklucza innych jego zastosowań po konsultacji z dostawcą.

## Dane techniczne

Liczba wylotów (zależnie od modelu)

DLDA 2-1.....	1
DLDA 2-2.....	2
DLDA 4-3.....	3
DLDA 4-4.....	4
DLDA 6-5.....	5
DLDA 6-6.....	6
DLDA 8-7.....	7
DLDA 8-8.....	8
Nominalna dawka środka smarnego na wyjście, na cykl DLDA.....	1,50 cm <sup>3</sup>
DLDA-P 1/1.....	1,50 cm <sup>3</sup>

Regulacja dawki nominalnej

DLDA.....	0 do 100%; 0 do 1,5 cm <sup>3</sup>
DLDA-P.....	brak regulacji (dawka stała)
Ciśnienie maksymalne.....	400 bar
Ciśnienie robocze.....	350 bar
Minimalne ciśnienie uruchamiające.....	10 bar
Środek smarny.....	olej powyżej 50 mm <sup>2</sup> /s (cSt) lub smar plastyczny do 2. klasy wg NLGI
Temperatura pracy.....	- 25 do + 80 °C
Port wlotowy.....	G 1/4" (f)
Porty wylotowe.....	G 1/4" (f)
Materiał korpusu.....	stal węglowa
.....	powierzchnia zabezpieczona przed korozją
Waga (zależnie od modelu).....	od 1,6 do 3,6 kg
Wymiary.....	zależnie od modelu - podano na rysunku

Zastrzeżenie: możliwość zmian

**Informacje uzupełniające**
**Wyposażenie dodatkowe (opcje):**

- możliwe jest zastosowanie metalowych osłon trzpienia wskaźnikowego i głowicy regulacyjnej - zastosowanie dla wysokich temperatur
- istnieje możliwość dostawy dozowników wraz z przyłączkami wlotowymi, wylotowymi oraz zaślepkami

**Mocowanie dozowników**

Dozownik może być zamontowany w dowolnej pozycji. Również miejsce montażu jest dowolne, należy jednak pamiętać, że wskazane jest pozostawienie dostępu do dozownika w celu kontroli jego pracy oraz ewentualnej wymiany. Zaleca się przy tym, by przewody zasilające punkty smarowania były możliwie najkrótsze.

Do mocowania dozownika służą otwory montażowe wg rysunku.

Dozowniki mogą być także mocowane przy wykorzystaniu płytek montażowych. Płytki takie mogą być spawane do korpusu smarowanego urządzenia. Posiadają one odpowiednio przygotowane otwory do przykręcenia dozownika.

**Kontrola pracy dozownika**

Dozowniki nie wymagają monitorowania pracy, jednak zalecana jest okresowa kontrola ich działania poprzez obserwację ruchu trzpienia wskaźnikowego, będącego przedłużeniem tłoczka każdej sekcji roboczej dozownika.

**Regulacja dawkowania**

Istnieje możliwość regulacji dawki środka smarowego podawanego na każdy wylot dozownika dla dozowników DLDA. Fabrycznie dozowniki nastawione są na maksymalną wydajność. W celu zmniejszenia dawki należy wkręcić śrubę regulacyjną znajdującą się nad trzpieniem wskaźnikowym.

**Oznaczenia wyrobu**

Dozownik jest jednoznacznie określony przez:  
 A/ oznaczenia katalogowe (kod) lub  
 B/ nr katalogowy

**Nr katalogowe dozowników DLDA**
**Dozowniki DLDA**

Dozownik	Nr kat.
DLDA 2-2	<b>9520695</b>
DLDA 4-4	<b>9520696</b>
DLDA 6-6	<b>9520697</b>
DLDA 8-8	<b>9520698</b>


**Grupowanie wylotów**

Na każdy wylot dozownika DLDA podawana jest stała porcja środka smarowego. Istnieją jednak dwa sposoby zwiększenia dawki środka smarowego podawanego do poszczególnych punktów smarowania w jednym cyklu pracy dozownika.

1/ wewnętrzne połączenie dwóch wylotów poprzez zaślepienie jednego wylotu i skierowania podwójnej dawki środka smarowego na drugi wylot zasilany z tego samego tłoczka. Taka para wylotów znajduje się na jednym poziomie po przeciwnych stronach dozownika. Można zaślepić wylot po dowolnej stronie lecz tylko jeden wylot z tej pary może być zaślepiony. Dla poprawnej pracy konieczne jest uprzednie wykręcenie wewnętrznej śruby blokującej.

2/ zewnętrzne połączenie wylotów by uzyskać na jedno wyjście wielokrotną dawkę środka smarowego. W tym celu należy zastosować trójnik do grupowania wylotów. Środek smarny z tak połączonych wylotów będzie kierowany do jednego przewodu i będzie zasiliał jeden punkt smarowania.

**Zakres dostawy**

Dozownik DLDA standardowo dostarczany jest bez złączek wlotowych i wylotowych oraz zaślepek. Elementy te należy zamówić oddzielnie.

**Elementy dodatkowe**

- Przyłączki wlotowe z gwintem G 1/4"
- Przyłączki wylotowe z gwintem G 1/4"
- Zaśleпки otworów wlotowych G 1/4"
- Mostki do łączenia wylotów
- Zaśleпки do dozowników DLDA-P
- Płytki montażowe

Zaleca się podawanie zarówno kodu jak i nru katalogowego przy składaniu zamówienia oraz zwracaniu się o pomoc techniczną.

Oznaczenie podane jest na tabliczce znamionowej, znajdującej się na boku dozownika.

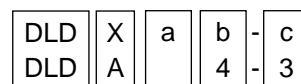
**Dozowniki DLDA-P**

Dozownik	Nr kat.
DLDA-P 2-2	<b>9520633</b>
DLDA-P 4-4	<b>9520634</b>
DLDA-P 6-6	<b>9520635</b>
DLDA-P 8-8	<b>9520636</b>



**Oznaczenia katalogowe (kod)**

Symbol oznaczenia  
Przykład oznaczenia



**Oznaczenie podstawowe dozownika**

typ dozownika----- DLD

**Odmiana dozownika**

odmiana A ----- A

**Głowica regulacyjna**

z głowicą regulacyjną ----- (bez ozn.)  
brak (zaślepka) ----- P

**Liczba nominalna wylotów**

2 wyloty-----2  
4 wyloty-----4  
6 wylotów -----6  
8 wylotów -----8

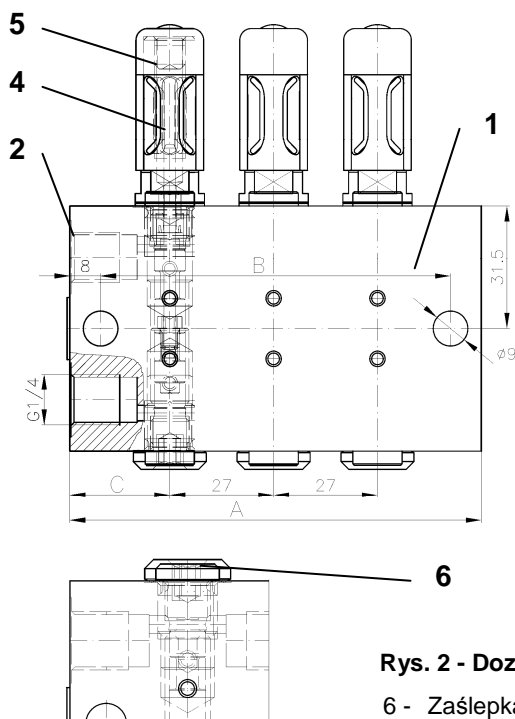
**Liczba wylotów użytecznych**

1 wylot -----1  
2 wyloty-----2  
..  
8 wylotów -----8

Przykład:

DLDA 4-3 - dozownik dwuprzewodowy typu DLD odmiany A z trzema użytecznymi wylotami (nominalna liczba wylotów wynosi cztery).

**Wymiary dozowników**



**Rys. 2 - Dozowniki DLDA-P**

6 - Zaślepka

Zastrzeżenie: możliwość zmian

**Rys. 1 - Dozowniki DLDA**

- 1 - Korpus dozownika
- 2 - Przyłącza wlotowe
- 3 - Przyłącza wylotowe
- 4 - Trzpień wskaźnikowy
- 5 - Śruba regulacyjna

Dozownik	A	B	C
DLDA 2 - 2	68	52	26
DLDA 4 - 4	93	77	26,5
DLDA 6 - 6	118	102	27
DLDA 8 - 8	143	127	27,5

Wymiary A, B i C dozownika o nieparzystej liczbie wylotów użytecznych jest taki sam jak odpowiednie wymiary dozownika, który ma o jeden wylot użyteczny więcej czyli o jednakowej nominalnej i użytecznej liczbie wylotów.

Przykładowo dozownik DLDA 4 - 3 ma wymiar dozownika DLDA 4 - 4.

Dozowniki DLDA-P nie posiadają głowicy regulacyjnych. W ich miejsce wkręcone są zaślepki (poz. 6, rys 2).

Przy ich zastosowaniu z dozownika uzyskuje się stałą dawkę równą dawce nominalnej.