

DOZOWNIK DWUPRZEWODOWY DLDH



Charakterystyka wyrobu

Dozownik dwuprzewodowy DLDH jest blokowym, tłoczkowym rozdzielaczem dozującym.

Jest on przeznaczony do dozowania olejów o lepkości powyżej 50 mm²/s (cSt) oraz smarów plastycznych o konsystencji do 2. klasy wg NLGI w dwuprzewodowych układach centralnego smarowania.

Samoczynnie, pod wpływem ciśnienia środka smarnego, podawanego na jeden z dwóch wlotów dozownika podaje on na połowę wylotów dawkę środka smarnego. Drugi z wlotów musi być w tym czasie być odprężony - połączony bezciśnieniowo ze zbiornikiem pompy zasilającej.

Po wykonaniu takiego cyklu smarowania dozownik jest elementem hydraulicznie zamkniętym. Dla jego dalszej pracy, konieczne jest podanie pod ciśnieniem środka smarnego na wlot, który wcześniej był odprężony oraz jednoczesne odprężenie wlotu, którym wcześniej był zasilany dozownik. Po takiej zmianie zasilania dozownik poda dawkę środka smarnego na drugą połowę wylotów.

Podane powyżej typowe przeznaczenie dozownika nie wyklucza innych jego zastosowań po konsultacji z dostawcą.

Dane techniczne

Liczba wylotów (zależnie od modelu)	
DLDH 2-1.....	1
DLDH 2-2.....	2
DLDH 4-3.....	3
DLDH 4-4.....	4
Nominalna dawka środka smarnego na wyjście, na cykl	
DLDH.....	15,0 cm ³
Regulacja dawki nominalnej	
DLDH.....	0 do 100%; 0 do 15 cm ³
Ciśnienie maksymalne.....	400 bar
Ciśnienie robocze.....	350 bar

Minimalne ciśnienie uruchamiające.....	10 bar
Środek smarny	olej powyżej 50 mm ² /s (cSt) lub smar plastyczny do 2. klasy wg NLGI
Temperatura pracy.....	- 25 do + 80 °C
Port wlotowy.....	G 3/8" (f)
Porty wylotowe	G 1/4" (f)
Materiał korpusu.....	stal węglowa
.....	powierzchnia zabezpieczona przed korozją
Waga (zależnie od modelu).....	od 3,18 do 5,6 kg
Wymiary	zależnie od modelu - podano na rysunku

Zastrzeżenie: możliwość zmian

Informacje uzupełniające
Wyposażenie dodatkowe (opcje):

- możliwe jest zastosowanie metalowych osłon trzpienia wskaźnikowego i głowicy regulacyjnej - zastosowanie dla wysokich temperatur
- istnieje możliwość dostawy dozowników wraz z przyłączkami wlotowymi, wylotowymi oraz zaślepkami

Mocowanie dozowników

Dozownik może być zamontowany w dowolnej pozycji. Również miejsce montażu jest dowolne, należy jednak pamiętać, że wskazane jest pozostawienie dostępu do dozownika w celu kontroli jego pracy oraz ewentualnej wymiany. Zaleca się przy tym, by przewody zasilające punkty smarowania były możliwie najkrótsze.

Do mocowania dozownika służą otwory montażowe wg rysunku.

Dozowniki mogą być także mocowane przy wykorzystaniu płytek montażowych. Płytki takie mogą być spawane do korpusu smarowanego urządzenia. Posiadają one odpowiednio przygotowane otwory do przykręcenia dozownika.

Kontrola pracy dozownika

Dozowniki nie wymagają monitorowania pracy, jednak zalecana jest okresowa kontrola ich działania poprzez obserwację ruchu trzpienia wskaźnikowego, będącego przedłużeniem tłoczka każdej sekcji roboczej dozownika.

Regulacja dawkowania

Istnieje możliwość regulacji dawki środka smarowego podawanego na każdy wylot dozownika dla dozowników DLDH. Fabrycznie dozowniki nastawione są na maksymalną wydajność. W celu zmniejszenia dawki należy wkręcić śrubę regulacyjną znajdującą się nad trzpieniem wskaźnikowym.

Oznaczenia wyrobu

Dozownik jest jednoznacznie określony przez:
 A/ oznaczenia katalogowe (kod) lub
 B/ nr katalogowy

Nr katalogowe dozowników DLDH
Dozowniki DLDH

Oznaczenie dozownika	Liczba sekcji	Liczba wylotów	Nr kat.
DLDH 2-2	1	2	9521281
DLDH 4-4	2	4	9521282

Grupowanie wylotów

Na każdy wylot dozownika DLDH podawana jest stała porcja środka smarowego. Istnieją jednak dwa sposoby zwiększenia dawki środka smarowego podawanego do poszczególnych punktów smarowania w jednym cyklu pracy dozownika.

1/ wewnętrzne połączenie dwóch wylotów poprzez zaślepienie jednego wylotu i skierowania podwójnej dawki środka smarowego na drugi wylot zasilany z tego samego tłoczka. Taka para wylotów znajduje się na jednym poziomie po przeciwnych stronach dozownika. Można zaślepić wylot po dowolnej stronie lecz tylko jeden wylot z tej pary może być zaślepiony. Dla poprawnej pracy konieczne jest uprzednie wykręcenie wewnętrznej śruby blokującej.

2/ zewnętrzne połączenie wylotów by uzyskać na jedno wyjście wielokrotną dawkę środka smarowego. W tym celu należy zastosować trójnik do grupowania wylotów. Środek smarny z tak połączonych wylotów będzie kierowany do jednego przewodu i będzie zasiliał jeden punkt smarowania.

Zakres dostawy

Dozownik DLDH standardowo dostarczany jest bez złączek wlotowych i wylotowych oraz zaślepek. Elementy te należy zamówić oddzielnie.

Elementy dodatkowe

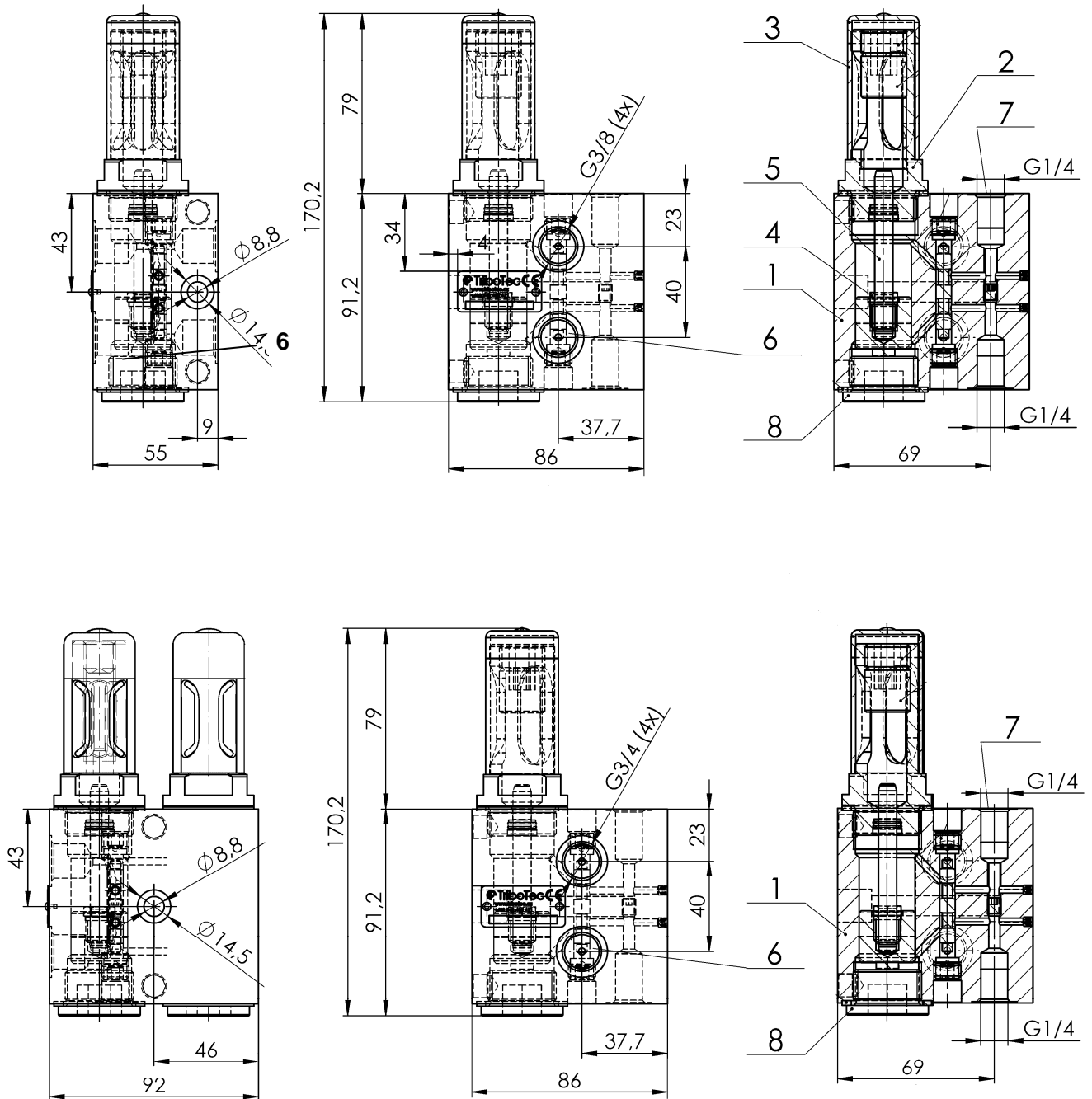
- Przyłączki wlotowe z gwintem G 3/8"
- Przyłączki wylotowe z gwintem G 1/4"
- Zaśleпки otworów wlotowych G 3/8"
- Płytki montażowe

Zaleca się podawanie zarówno kodu jak i nru katalogowego przy składaniu zamówienia oraz zwracaniu się o pomoc techniczną.

Oznaczenie podane jest na tabliczce znamionowej, znajdującej się na boku dozownika.



Wymiary dozowników



Rys. 1 - Dozowniki DLDH

- 1 - Korpus dozownika
- 2 - Korpus głowicy regulacyjnej
- 3 - Głowica regulacyjna z trzpieniem wskaźnikowym
- 4 - Śruba blokująca
- 5 - Tłoczek regulacyjny
- 6 - Wlot smaru
- 7 - Wylot smaru
- 8 - Zaślepka tłoczka

Zastrzega się możliwość zmian